

**Dades de l'Estació de
Radiosondatge de Barcelona**

INTRODUCCIÓ

Aquest apartat de l'*Anuari de dades meteorològiques 2009* presenta els resums de les diferents variables meteorològiques enregistrades durant l'any 2009 a l'estació de radiosondatge de Barcelona que el Servei Meteorològic de Catalunya té a la Facultat de Física de la Universitat de Barcelona. Aquesta estació és inclosa dins de la Xarxa Global de Telecomunicacions de l'Organització Meteorològica Mundial (OMM) per a la difusió de la informació meteorològica. El codi de l'estació és el 08190, de manera que altres serveis meteorològics i centres de recerca d'arreu del món poden consultar les dades enregistrades a Barcelona.

El radiosondatge és un mètode d'exploració de l'atmosfera que en permet conèixer l'estructura vertical (des de la superfície fins a uns 25 o 30 km d'altitud) mitjançant el mesurament de les principals variables termodinàmiques al lloc on es realitza. A la xarxa mundial d'observació, hi ha unes 1.500 estacions de radiosondatge repartides arreu del planeta que fan llançaments simultanis a les 00 i a les 12 UTC, segons recomana l'OMM. Per tant, i seguint aquestes recomanacions, a Barcelona també es fan dos llançaments diaris, a les 00 i a les 12 UTC, durant tots els dies de l'any.

Un resum dels resultats obtinguts durant l'any 2009 es presenta en forma de taules, que contenen els valors mitjans mensuals de l'altura, la temperatura i el punt de rosada dels nivells bàrics de 1.000, 925, 850, 700, 500, 400, 300, 250, 200 i 100 hPa.

D'altra banda, també s'han representat gràficament les variables següents calculades a partir dels dos radiosondatges diaris:

- Mitjana trimestral de la corba d'estat, és a dir, la representació gràfica de la variació amb l'altura de la temperatura mitjana trimensual a partir dels valors enregistrats a cada un dels nivells bàrics esmentats al paràgraf anterior.
- Mitjana mensual de l'altura a la qual hi ha una temperatura de 0 °C, -5 °C, -10 °C, -20 °C.
- Mitjana mensual de l'altura i la temperatura dels nivells de 850 i 500 hPa.
- Altura mitjana mensual de la tropopausa.
- Rosa dels vents amb vuit direccions corresponents als nivells de 1.000, 925, 850 i 500 hPa.
- Rosa dels vents amb vuit direccions corresponents al màxim de vent (es considera la velocitat màxima del vent, superior a 100 km/h, independentment del nivell on s'enregistri).
- Histograma de freqüència per a la direcció dominant mensual del màxim de vent, és a dir, nombre de vegades en què el màxim de vent (superior a 100 km/h) pren una determinada direcció; s'hi representa només la direcció dominant de cada mes.

Dades mitjanes mensuals de l'altura [h (m)], la temperatura [T (°C)] i el punt de rosada [Td (°C)] dels nivells bàrics de: 1.000, 925, 850, 700, 500, 400, 300, 250, 200 i 100 hPa.

NIVELL (hPa)	GENER			FEBRER		
	h (m)	T (°C)	Td (°C)	h (m)	T (°C)	Td (°C)
1.000	154	9	2	174	10	3
925	758	6	-2	763	6	-1
850	1.445	2	-8	1.452	2	-7
700	2.988	-7	-20	2.997	-6	-21
500	5.531	-24	-40	5.553	-23	-37
400	7.121	-36	-48	7.149	-35	-47
300	9.061	-49		8.923	-49	
250	10.243	-54		10.262	-55	
200	11.672	-54		11.678	-57	
100	16.099	-58		16.067	-60	

NIVELL (hPa)	MARÇ			ABRIL		
	h (m)	T (°C)	Td (°C)	h (m)	T (°C)	Td (°C)
1.000	163	13	5	138	15	6
925	779	8	0	764	10	3
850	1.473	5	-6	1.461	5	-2
700	3.032	-4	-20	3.018	-5	-15
500	5.608	-21	-35	5.580	-22	-36
400	7.216	-33	-47	7.180	-35	-46
300	9.170	-49		9.125	-50	
250	10.348	-56		10.302	-54	
200	11.751	-60		11.726	-55	
100	16.095	-61		16.149	-57	

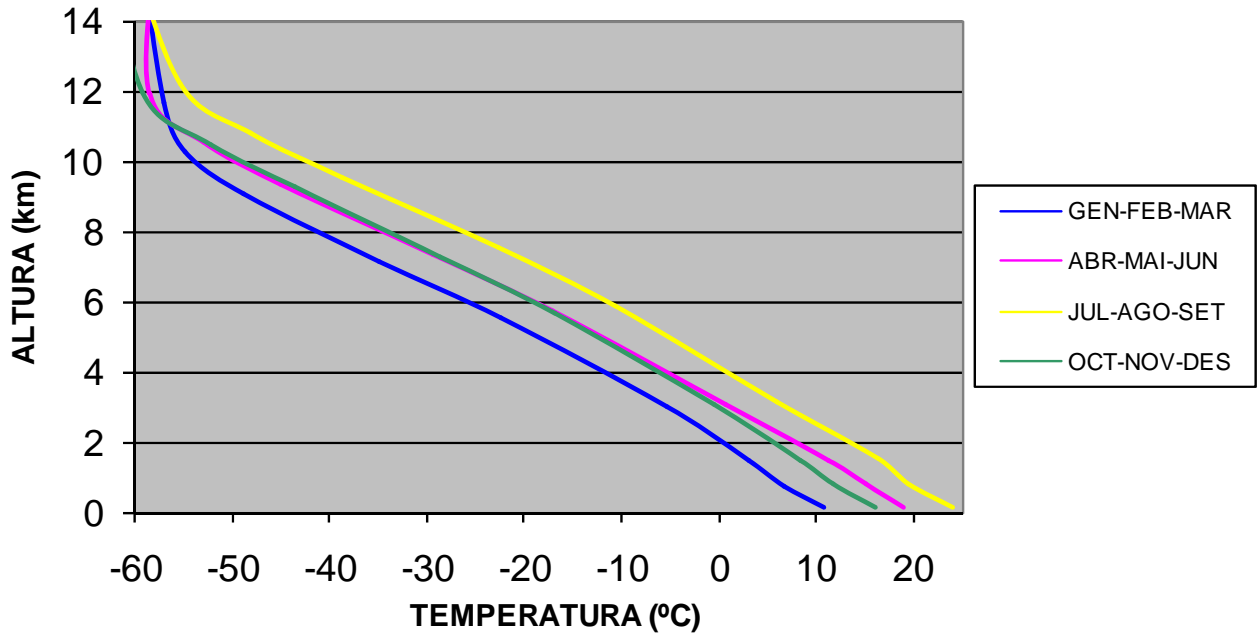
NIVELL (hPa)	MAIG			JUNY		
	h (m)	T (°C)	Td (°C)	h (m)	T (°C)	Td (°C)
1.000	151	19	11	143	23	14
925	814	16	4	803	19	9
850	1.530	13	0	1.525	15	5
700	3.131	2	-9	3.140	5	-7
500	5.756	-16	-30	5.794	-13	-28
400	7.397	-28	-43	7.456	-25	-39
300	9.390	-45		9.480	-41	
250	10.585	-54		10.693	-51	
200	11.990	-61		12.116	-59	
100	16.335	-58		16.463	-59	

NIVELL (hPa)	JULIOL			AGOST		
	h (m)	T (°C)	Td (°C)	h (m)	T (°C)	Td (°C)
1.000	146	24	17	144	26	17
925	822	20	12	824	21	12
850	1.549	18	5	1.552	18	6
700	3.183	8	-6	3.185	7	-3
500	5.871	-9	-27	5.865	-10	-27
400	7.554	-21	-40	7.550	-22	-39
300	9.607	-38		9.601	-38	
250	10.839	-47		10.833	-47	
200	12.283	-56		12.283	-54	
100	16.615	-62		16.635	-62	

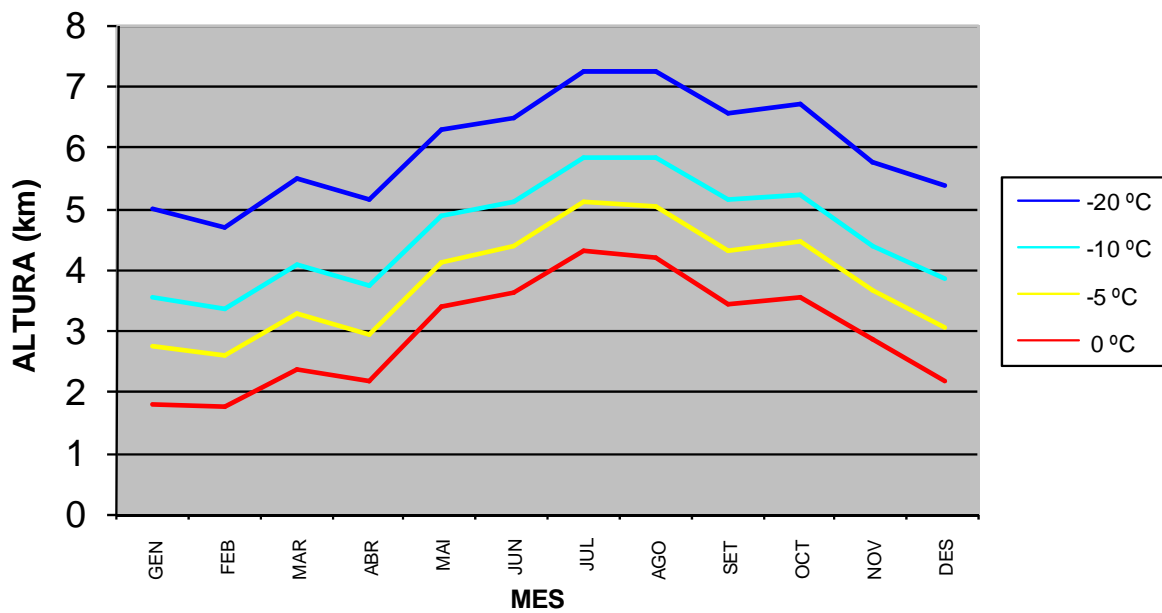
NIVELL (hPa)	SETEMBRE			OCTUBRE		
	h (m)	T (°C)	Td (°C)	h (m)	T (°C)	Td (°C)
1.000	158	22	14	152	19	12
925	822	17	10	804	15	8
850	1.538	12	5	1.517	12	1
700	3.138	2	-8	3.115	3	-15
500	5.781	-13	-28	5.759	-14	-29
400	7.441	-25	-39	7.419	-25	-40
300	9.463	-41		9.439	-41	
250	10.677	-50		10.651	-51	
200	12.112	-56		12.073	-59	
100	16.463	-60		16.358	-63	

NIVELL (hPa)	NOVEMBRE			DESEMBRE		
	h (m)	T (°C)	Td (°C)	h (m)	T (°C)	Td (°C)
1.000	162	16	8	148	12	3
925	787	12	2	730	8	0
850	1.492	9	-4	1.423	4	-6
700	3.070	-1	-17	2.981	-4	-17
500	5.676	-17	-33	5.558	-20	-33
400	7.309	-29	-42	7.175	-32	-42
300	9.303	-44		9.000	-46	
250	10.507	-51		10.337	-54	
200	11.938	-59		11.746	-60	
100	16.215	-64		16.073	-61	

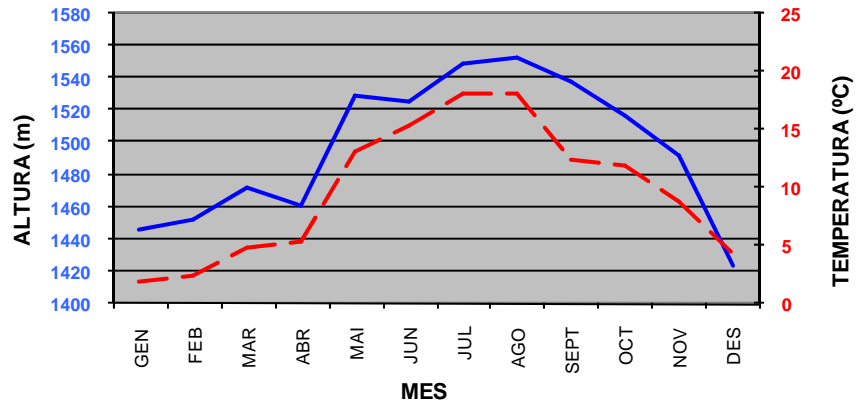
CORBA D'ESTAT



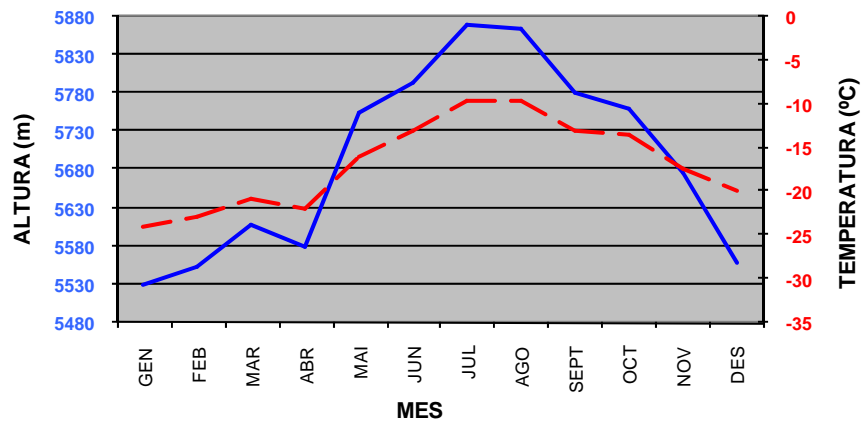
MITJANA DE L'ALTURA PER A DIFERENTS TEMPERATURES



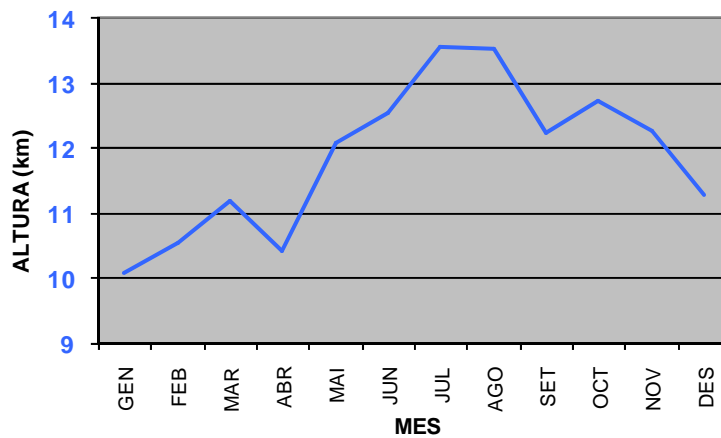
ALTURA DE LA SUPERFÍCIE DE 850 hPa



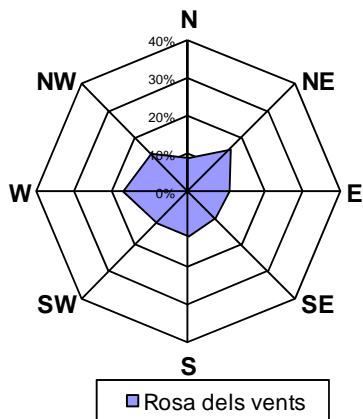
ALTURA DE LA SUPERFÍCIE DE 500 hPa



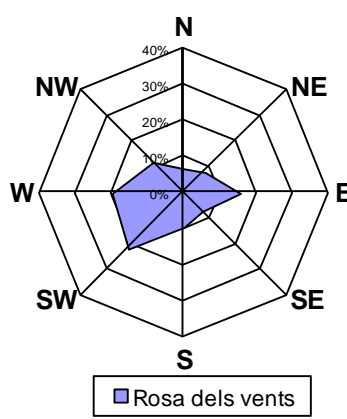
ALTURA DE LA TROPOPAUSA



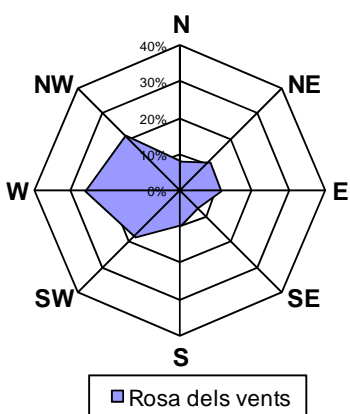
NIVELL 1000 hPa



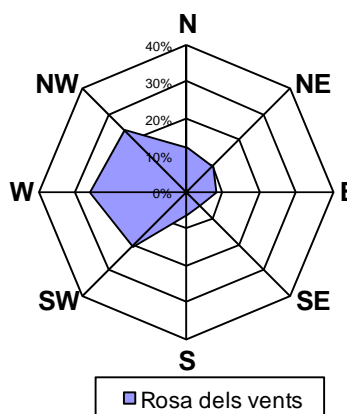
NIVELL 925 hPa



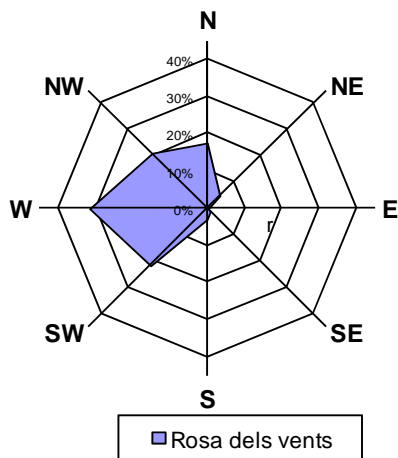
NIVELL 850 hPa



NIVELL 500 hPa



MÀXIM DE VENT



Direcció dominant mensual del màxim de vent (ocurrències)

